

Энергеторщик

ГАЗЕТА ОТКРЫТОГО АКЦИОНЕРНОГО ОБЩЕСТВА «БОРОВИЧСКИЙ КОМБИНАТ ОГНЕУПОРОВ»

Основана 15 сентября 1928 года

№ 48 (4512)

СРЕДА, 11 декабря 1996 г.

Выходит 1 раз в неделю

*

12 декабря —
День
Конституции
Российской
Федерации

*

В СОВЕТЕ
ДИРЕКТОРОВ

5 декабря состоялось очередное заседание Совета директоров нашего акционерного общества, на котором рассмотрен ряд вопросов.

♦ Об итогах работы торгового центра в 1996 году. По этому вопросу принято решение, обязывающее директора ТЦ М. И. Василенко решить ряд вопросов, непосредственно зависящих от ТЦ, а именно:

предложено организовать выездную торговлю, улучшить и расширить рекламу; разработать план развития ТЦ в 1997 году;

коммерческой службе проработать вопросы получения промтоваров от металлургов по бартеру;

создать Общество покупателей ТЦ и предусмотреть комплекс мероприятий, который повысит интерес к нашим магазинам;

внедрять такие формы расчета с покупателями, как продажа промтоваров и продуктов питания в счет заработной платы по безналичному расчету с проработкой вопросов снижения цен на эти товары и т. д.

♦ Принято решение о покупке акций от акционеров на баланс.

♦ Рассмотрен и утвержден план мероприятий по подготовке празднования 140-летия нашего комбината в июле 1997 года.

♦ Принято решение о бесплатной выдаче сахарного песка неработающим пенсионерам из расчета 5 кг на человека со стажем работы: женщинам — 20 лет, мужчинам — 25 лет.

♦ Выделены средства на закупку Новогодних подарков для детей работников Общества: из средств соцстраха — 44,9 млн. рублей, из прибыли — 56,2 млн. рублей, на проведение праздника елки — 18 млн. рублей.

♦ Совет директоров принял решение о выделении средств на дополнительное пенсионное обеспечение несовершеннолетнего сына умершего механика ЦСП Г. Л. Анисимовича (до исполнения ему 18 лет).

♦ Рассмотрены заявления граждан и письма организаций, обратившихся со своими проблемами в Совет директоров.

15 декабря — День энергетика

С ПРАЗДНИКОМ!

Администрация, профсоюзный комитет центральной электростанции поздравляют с праздником — Днем энергетика всех работников ЦЭС, в том числе ветеранов станции, находящихся на заслуженном отдыхе, и энергетиков комбината. Желают крепкого здоровья, хорошего настроения и всех благ.

ЦЭС — СЕРДЦЕ КОМБИНАТА

С КАКОЙ даты отсчитывать рождение энергетика? Может быть, с триумфального шествия по миру «электрических свечей» Яблочкова? «Северный свет», «русский свет», «люмьер юсс» осветили Лондон, Петербург, Мадрид, Неаполь, Берлин.

Именно появление электрического освещения различных систем вызвало к жизни первые электрические станции. Первая такая станция была создана в 1876 году в Париже. В этом же году в России была построена первая промышленная электрическая станция мощностью 270 кВт. На рубеже веков российская электрификация прогрессировала крайне медленно. Если в США вырабатывалось в год 60 млрд. киловатт-часов, то в России эта цифра составила всего 2,3 млрд. киловатт-часов.

В тяжелых условиях разрухи и гражданской войны в советской России 1918 года было построено 50 малых электростанций общей мощностью 3,5 тысячи киловатт (такую же мощность имеет установленный на ЦЭС турбогенератор ОК-3,5), а в 1920—21 годах более 200 электростанций общей мощностью — установленная мощность ЦЭС.

План ГОЭЛРО, в который не все верили, от размаха которого у некоторых кружилась голова, был одобрен VII Всероссийским съездом рабочих и крестьянских депутатов 22 декабря 1920 года. Долгое время, вплоть до 1990 года, этот день отмечался как день энергетика.

На сцене Большого театра, где проходил съезд, сверкала тридцатью электрическими лампочками (чтобы их зажечь, отключили всех потребителей центра Москвы) карта ГОЭЛРО. Карту за несколько дней до съезда сделали по личному указанию В. И. Ленина. Сохранилась характерная записка Ленина коменданту Большого театра: «Предлагаю не препятствовать и не прекращать работ художника Родионова, инженера Смирнова и монтеров, приготавливающих по моему заданию в помещении Большого театра к VII-му съезду Советов по электрификации. Работу кончат в воскресенье. Отнюдь их не

прогонять». План ГОЭЛРО, рассчитанный на 15—20 лет, был полностью выполнен за 10 лет.

8 августа 1928 года в Боровичах вступила в строй центральная заводская электростанция. Она располагала двумя дизельными генераторами по 200 кВт. К 1934 году поступили еще четыре дизель-генератора, и общая мощность ЦЭС выросла до 2400 киловатт.

Шли годы. Постепенно заменялось основное энергетическое оборудование. Сейчас уже мало кто помнит дизеля. На смену им пришли современные паровые котлы и турбины. Но, как говорится, «ни что не вечно под луной». Стареют наши котлы, стареют турбины. Все больше затрат требуется на поддержание оборудования в рабочем состоянии. И вот в 1993 году было принято решение об установке нового энергоблока — котла Е-50-3,9-440 ГМ и турбогенератора П-6-3,5/5М.

В настоящее время закончен демонтаж устаревшей турбины фирмы «Эшер-Висс», ведется подготовка к заливке фундамента под новую турбину. Прибыл в наш адрес и генератор. Теперь дело за строителями и монтажниками. С пуском нового энергоблока ЦЭС сможет полностью покрыть потребности комбината собственной электроэнергией и технологическим паром.

ЦЭС — это не только электрическая, но и тепловая энергия, которой снабжаются центральная группа цехов и значительная часть левобережья города. В зимний период примерно половина топлива, потребляемого ЦЭС, расходуется на выработку тепла. Современные водогрейные котлы ПТВМ-30М и КВ-ГМ-30-150 позволяют вырабатывать тепловую энергию в достаточных количествах и с низкими удельными расходами топлива на единицу отпущенного тепла, что весьма немаловажно при запредельных ценах на топливо.

Сложное энергетическое оборудование, снабженное автоматикой и системами защит, насыщенное электроникой, требует квалифицированного обслуживания. Как не совершенна автоматика — последнее слово

Окончание на 2-й стр.

В Е Т Е Р А Н

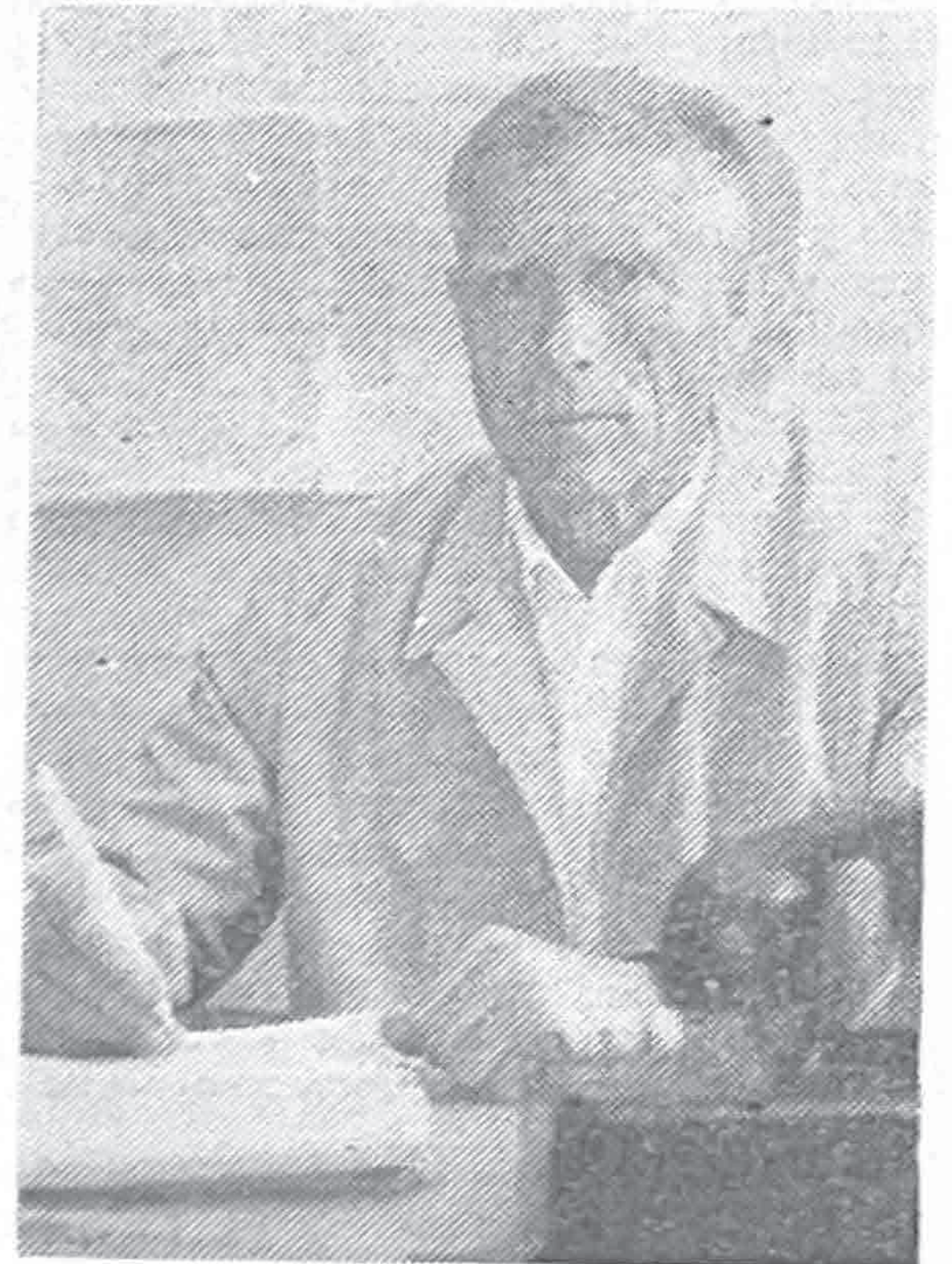
Георгий Михайлович Честноков, главный инженер центральной электростанции, начал работу с азов, в 1960 году электромонтером участка сетей и подстанций. На этом же участке работал мастером. После окончания института, а было это в 1973 году, он перешел в систему «Облкоммунэнерго» города в качестве главного инженера. С 1982 года он опять на ЦЭС, на своем участке сетей и электроподстанций, только теперь уже начальником его, где отработал более 10 лет до последнего назначения.

Здесь, на станции, он приобрел богатый опыт по ремонту и эксплуатации электросетей и подстанций, который постоянно передает молодым рабочим. Как хороший руководитель он способен быстро мобилизовать коллектив на выполнение производственных заданий, ликвидацию аварийных ситуаций.

Под его руководством и участии проведен монтаж электрооборудования подстанций 110/35/6 кВ карьеров «Окладнево» и «Малиновец», монтаж кабельных линий 6 кВ фидеров на ЦСП, компрессорную, цех пропантов, строительство воздушной ЛЭП-6 на новую автобазу. Выполнен монтаж распределительных устройств 6 кВ компрессорной, цеха плазмотрона и новой автобазы.

В 1995—96 годах под его руководством проведен демонтаж турбогенератора № 3 и его фундаментов, проведена модернизация турбины № 4 АТ-6 с заменой системы маслоснабжения, схемы технологических защит. Начат монтаж фундаментов под новый турбогенератор.

Только самые хорошие слова можно сказать о Георгии Михайловиче, исклю-



чительно трудолюбивом, инициативном, умелом руководителе, который творчески подходит к решению технических вопросов.

За многолетний плодотворный труд, личный вклад в повышение эффективности производства он награжден Почетной грамотой Комитета РФ по металлургии и ЦС горно-металлургического профсоюза России.

М. ФИЛИПЧЕНКО,
инженер-технолог ЦЭС.

На снимке: Георгий Михайлович Честноков.

Э Н Е Р Г Е Т И К И

Э НЕРГИЯ — барометр уровня жизни современного человека. 94 процента от всей энергии, вырабатываемой в стране, питает промышленность, 6 процентов (а это около 90 млрд. киловатт-часов) уходит на то, чтобы освещать и обогревать наши дома, готовить пищу, слушать и видеть мир по радио и телевидению, на то, чтобы работали наши электрические помощники. Одним словом, энергия определяет сегодня уровень комфортности, развития города, в котором мы живем.

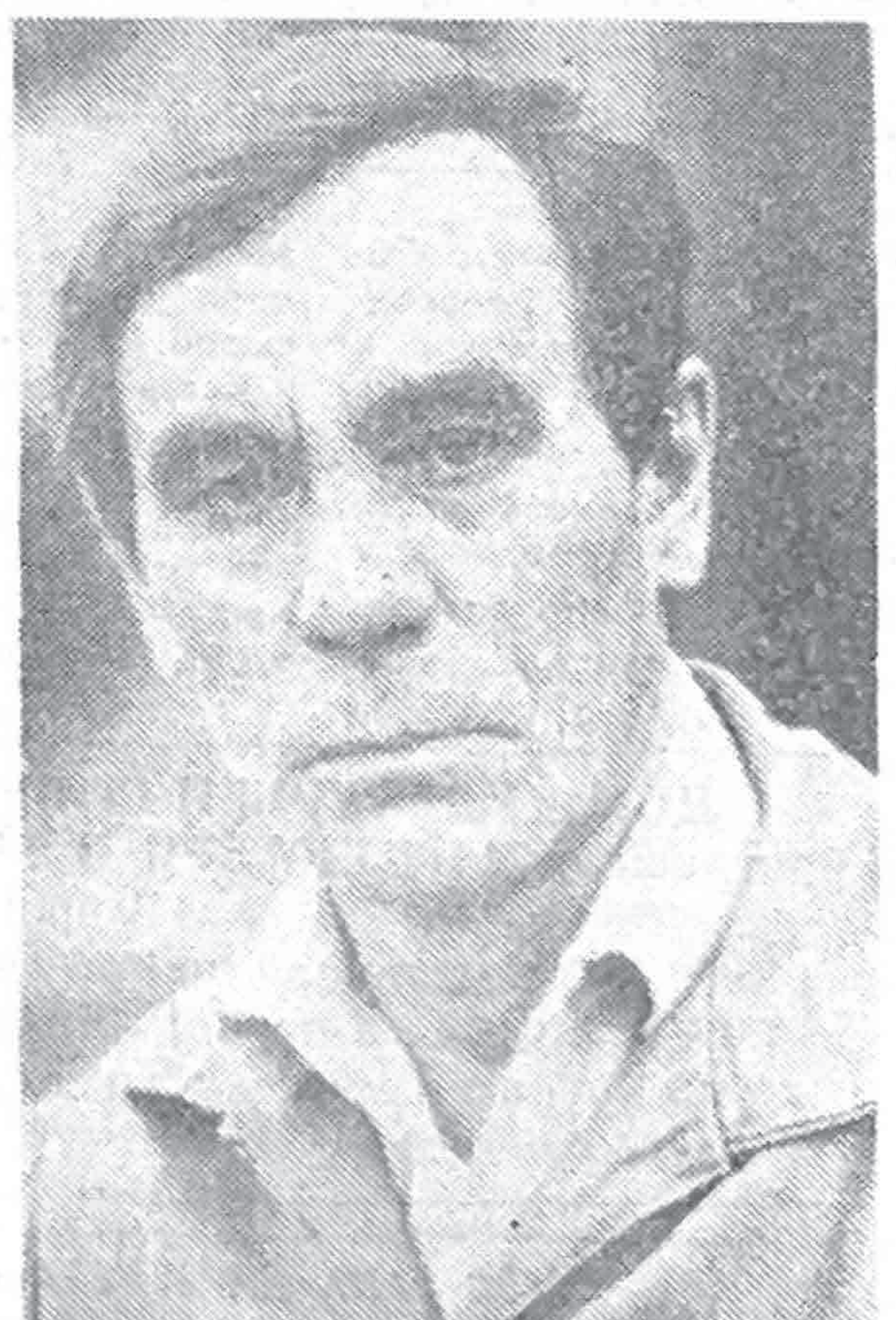
Наша электростанция одна из составляющих огромного энергетического

хозяйства России. Как мы ее только не называем: и энергетическое сердце комбината, и жизненно важная артерия. И не ошибаемся. Без электро- и теплоэнергии, продуктов производства энергетиков, невозможно жизнь предприятия. Нельзя забыть и еще один интересный факт: коллектив ЦЭС всегда был кузницей кадров, и не только для комбината. Специалистов энергетиков, начинающих на ЦЭС, можно встретить в разных отраслях промышленности города.

Окончание на 2-й стр.



ПАВЕЛ ВАЛЕРЬЕВИЧ КОНДРИН



ВИКТОР ИВАНОВИЧ СУВОРОВ

ЦЭС — СЕРДЦЕ КОМБИНАТА

Окончание. Нач. на 1 стр. всегда остается за человеком. И от того, как работают оператор, машинист, электромонтер, зависят бесперебойное снабжение потребностей электрической и тепловой энергией, экономичная работа оборудования.

ЦЭС всегда славилась своими хорошо подготовленными кадрами, способными решать любые задачи. Это машинист котельного цеха К. Е. Романов, машинист ту-

рбинного цеха А. И. Васильев, электромонтеры В. П. Бойцов, В. Н. Удачина, А. В. Иванов, оператор ВГК В. Н. Шахова и многие другие.

Идет время, и, к сожалению, опытные работники уходят на заслуженный отдых. На их место приходит молодежь, быстро осваивая специальности. Это старшие машинисты котельного цеха П. В. Кондрин, В. В. Анисимов, машинисты турбинного цеха В. Е. Сергеев, С. Н. Князев, электромонтеры Т. Е. Зорина, А. В. Зорин,

аппаратчик ХВО М. А. Новикова, начальник турбинного цеха О. А. Федоров, зам. начальника электроцеха В. Я. Оборотов, дежурный инженер станции Г. Н. Павлова.

В преддверии праздника поздравляю всех энергетиков с профессиональным праздником и желаю крепкого здоровья, творческих успехов, личного счастья и благополучия.

Е. ИЛЬИН,
начальник
котельного цеха ЦЭС.

ЭНЕРГЕТИКИ

Окончание. Нач. на 1 стр.

О работниках электростанции отзываются лестно как о классных специалистах, людях высокой культуры. Такой авторитет зарабатывается годами, поддерживать его стоит многих усилий, особенно, когда идет естественный процесс убыли — кто-то уходит на пенсию, кто-то меняет профессию и место работы. Да и невозможна нормальная успешная производственная жизнь без молодежи, без постоянного притока молодых сил.

КОЛЛЕКТИВ энергетиков значительно обновился за последние несколько лет. И среди молодых идет отбор, кто-то остается работать, а кто-то не выдерживает и уходит. Кажется, совсем недавно пришел сюда на практику учащийся ПТУ-8 Павел Валерьевич Кондрин. А сейчас он уже старший машинист котельного цеха. И может быть еще долго оставался в рядовых, если бы не забота и дальновидность начальника котельного цеха Евгения Валентиновича Ильина, который неустанно готовит замену ветеранам. Он помог молодому рабочему в профессиональном росте.

Павел Валерьевич в ПТУ получил специальность слесаря-сантехника. По этой профессии работал на станции после армии. А переквалифицироваться на машиниста котельной помогало ПТУ-11, где без отрыва от производства можно было получить еще одну профессию.

Режим работы на станции напряженный. Работа, в так называемых вахтах, идет по скользящему графику, так как оборудование эксплуатируется на автоматике и его без присмотра не оставишь. Есть здесь и своя специфика: каждодневное присутствие риска, потому что имеешь дело с высокими температурами и давлением.

При авариях, а они бывают крайне редко, понимаешь, насколько опасны могут быть горячие вода и пар. В таком случае непростительна паника. За считанные секунды нужно принять решение: доложить дежурному инженеру на главный щит управления и оперативно устранить неполадки. Заступая на вахту, старший машинист считает, что голова должна быть «холодной», иначе не выстоять, не выдержать испытание паникой. И как показывает жизнь, не всем это по плечу. Были случаи, когда непохоже ребятам уходило по этой причине: не выдерживали нервы.

А ведь на первый взгляд работать на котлоагрегате проще простого: нажимаешь на кнопки, следи за приборами. Но есть и такой момент, когда котел запускают после капремонта, т. е. после его остановки. Вот уж где нужно внимание. Последовательно идет ряд опе-

раций, которые нужно выполнить в строгом порядке: не перепутать, не пропустить и в то же время следить за разогревом по приборам. Это как самолет на взлете. Но вот котел вошел в рабочий режим и включается автоматика.

Хороший машинист услышит изменения в режиме работы котла, его нагрузки, утечку воды или пара. Но это приходит со временем, как и вкус к работе. Павлу Валерьевичу повезло, что он долгое время обучался и работал с Константином Семеновичем Романовым, старейшим рабочим ЦЭС. У него научился профессиональным приемам, выдержке и собранности, мгновенной реакции на непредвиденные останавки котла. Теперь он со своим учителем на равных: оба старшие машинисты, только в разных вахтах.

Каждый год специалисты станции подтверждают знания котлоагрегатов, газового оборудования, правил техники безопасности. И экзамены, как правило, сдают хорошо. Но, как отмечает начальник цеха, Кондрин сдает их блестяще. Это уже в характере человека, он и в работе дотошен до мелочей.

ЗАТРУДНИТЕЛЬНО провести параллель между серьезным отношением к делу и возрастом. Вот Павел Валерьевич — это молодое поколение станции, Виктор Иванович Суворов из другого поколения. Но и он пример добросовестного честного отношения к делу.

Работает слесарем самого высокого разряда в турбинном цехе. Почти 25 лет на станции. Ремонтирует турбины, трубопроводы, насосы, бойлерную установку, т. е. основное оборудование цеха. И ничего как будто примечательного, ремонтирует и ремонтирует. Только вот оборудованию этому более полсотни лет. Две старушки-турбины давно отслужили свой срок. Заводских запчастей, конечно, к ним нет. Вот слесаря и мудрят. Сами что выточат, по чертежу или из головы, дают заявки в РМЦ и турбины служат до сих пор.

Виктор Иванович при необходимости и сам может встать к токарному или строгальному станку и сделать деталь. С нетерпением ждут рабочие цеха установки новой турбины, в монтаже которой примут участие и слесаря.

Виктор Иванович инициативен и исполнительен. Вот кого не нужно проверять, как делает, его работу не нужно переделывать. За эту добросовестность, большие успехи в профессиональной деятельности и в связи с профессиональным праздником металлургов он в этом году награжден Почетной грамотой администрации области.

Л. КОНСТАНТИНОВА.
Фото С. БЕЛОВА.

НАЗНАЧЕНИЕ

4 декабря на заседании верхней палаты российского парламента Михаил Прусак утвержден председателем комитета по международным делам Совета Федерации Федерального собрания РФ. Следует подчеркнуть, что это неосвобожденная должность, которую он будет совмещать с основной работой в должности губернатора Новгородской области.

Пресс-центр администрации области.

В НЕСКОЛЬКО СТРОК

Подведены итоги работы подразделений по обеспечению санитарного состояния территории комбината. Отмечена удовлетворительная работа по наведению чистоты и порядка начальников цехов № 2, 4, ЦСП и РСУ (Н. И. Пудикова, М. А. Якимчева, П. П. Павлова и С. Н. Быстрова), за что они будут премированы по 350 тыс. рублей каждый. Сделано предупреждение за плохое состояние террито-

рии участка товаров народного потребления начальнику ДОЦ В. М. Новикову; за захламленность территории материально наказан начальник РМЦ Ю. М. Конарев.

Приказом по комбинату создана информационная служба из 17 человек, в задачи которой входит информирование трудящихся о работе комбината. Информационные дни будут проходить ежемесячно во вторую неделю.

ДОБРОВОЛЬНОЕ МЕДИЦИНСКОЕ СТРАХОВАНИЕ

Уважаемые работники ОАО «Боровичский комбинат огнеупоров»!

Сложившаяся ситуация в здравоохранении сегодня заставляет взглянуть на проблему получения качественной медицинской помощи гораздо серьезнее, чем раньше. Гарантируемая десятилетиями бесплатная медицинская помощь причита нас относиться к самому ценному, что у нас есть — здоровью, менее трепетно, чем, например, к домашнему имуществу, даче или автомобилю.

Но меняются времена, меняется отношение в здравоохранении, меняется и отношение людей к получению медицинской помощи и к своему здоровью. Вы уже имеете полис обязательного медицинского страхования (ОМС), который дает вам право на получение медицинской помощи в рамках областной программы. Однако ряд медицинских услуг относятся к платным и не входят в программу ОМС — стоматология, гомеопатия, фитотерапия, иридодиагностика, игло-рефлексотерапия, мануальная терапия, некоторые виды профилактических осмотров, обслуживание врачами высшей категории и т. д. В этой ситуации, для получения любых видов медицинской помощи, сервисных медицинских услуг, полного обеспечения необходимыми лекарственными препаратами страховая компания «АСКО» рекомендует Вам иметь два полиса: полис ОМС и полис Добровольного медицинского страхования (ДМС), или полис ОМС и полис страхования жизни, с оплатой медицинских услуг.

По полису страхования жизни с оплатой медицинских услуг предусматривается оплата амбулаторно-поликлинической и стоматологической помощи, реабилитационно-восстановительного лечения и оплата лекарств по рецептам. Кроме того, владелец полиса застрахован от несчастного случая и смерти.

При заключении договора страхования жизни, с оплатой медицинских услуг, Вы сами выбираете страховую сумму (300000 руб., 500000 руб., 1000000 руб. и т. д.). Ваши ежемесячные взносы соответственно составят на страховую сумму:

300000 — 20100 руб.,
500000 — 33500 руб.,
1000000 — 67000 руб.

Удобная форма оплаты — Вы платите взносы ежемесячно, путем отчисления из заработной платы через бухгалтерию предприятия, или непосредственно страховому агенту в размерах, которые определены Вами при заключении договора. Ваши деньги не лежат без

движения — на каждый страховой взнос начисляются проценты, из расчета 60% годовых, что ежемесячно увеличивает сумму, на которую Вам окажут, при необходимости, медицинскую помощь.

При заключении договора страхования жизни, с оплатой медицинских услуг, кроме полиса, Вы получаете на всю семью одну общую страховую медицинскую карту для предъявления в медицинское учреждение, это Ваша кредитная карточка. При получении Страховой медицинской карты Вас ознакомят с правилами ее использования. Платит один человек — пользуется вся семья. Лица, имеющие право пользоваться медицинской картой, вписываются в медицинскую карту предъявляете лечащему врачу или в регистратуру. После того, как Вам окажут услуги, если у Вас нет никаких претензий, подписываете предъявленный Вам счет медицинским учреждением. При возникновении спорных вопросов, некачественного обслуживания, которые повлекли ухудшение здоровья, страховая компания «АСКО» проведет экспертизу оказанных Вам услуг. Медицинские учреждения и каждый медицинский работник материально заинтересованы в отсутствии жалоб, претензий по качеству медицинского обслуживания с вашей стороны.

Что это Вам дает?

Полисы накопительного медицинского страхования позволяют Вам откладывать деньги на лечение под проценты, которые Вам гарантирует страховая компания «АСКО» (по сути семейный лицевой счет), и если Вы их в течение года не использовали, Вам их возвращают с нормой доходности 60% годовых.

Если Вас не устраивает такой вариант, страховая компания предлагает заключить договор добровольного медицинского страхования (ДМС).

По полису добровольного страхования (ДМС) — предусматривается и оплачивается стационарное лечение с амбулаторно-поликлиническим долечиванием, или Вы покупаете полис на определенный вид медицинских услуг. Наглядным примером может служить покупка полиса «Домашний доктор» по обслуживанию детей на дому, без посещения детской поликлиники.

В зависимости от программы предлагаются услуги: обслуживание детей на дому ежемесячно (включая взвешивание, контрольное кормление, оценку физического развития для детей до года), ведение больного ребенка на дому до выздо-

вления при заболевании, проведение профилактических прививок на дому, осмотр специалистами (хирург, невропатолог, офтальмолог) на дому в декретированные сроки и по показаниям, проведение амбулаторного обследования и консультации специалистов поликлиники вне общей очереди. Стоимость полиса зависит от выбранной вами программы и медицинских услуг.

Предлагаем также по Вашему выбору следующие программы ДМС: «Кардиология», «Лечение за пределами области», «Санаторно-курортное лечение» и т. д. И, в-третьих, при назначении Вам лечащим врачом медицинских процедур, которые в данном ЛПУ входят в утвержденный перечень платных медицинских услуг, Вы имеете право получить их без фактической оплаты в кассу медицинского учреждения, а по предъявлению страхового полиса. Таким образом, оплата медицинских услуг производится за счет страховки, наличие которой является гарантией для получения качественных услуг.

Преимущества данного вида страхования: человек приобретает полис по одной цене, а медицинское обслуживание ему обеспечено на значительно большую сумму.

Перечень медицинских учреждений, где Вас приучре с полисами личного страхования:

г. Новгород: хозрасчетная поликлиника, поликлиника 1, 3, 4, физиополитлиника, стоматологическая поликлиника, областная стоматологическая поликлиника, центр медицинской косметики, центр реабилитации, центр профилактической медицины и реабилитации, кабинет иридодиагностики и гомеопатии при поликлинике № 3, областная больница, аптеки № 54, 82, 83, 84, 85, 89, «Панацея», «Пеликан»;

г. Боровичи: ЦРБ (стационар и поликлиника), стоматологическая поликлиника, областной онкологический диспансер, МСЧ БКО;

г. Старая Русса: курорт «Старая Русса».

Интересующую Вас информацию можете получить в агентстве СК «Аско-Новгород». г. Боровичи, ул. 9 Января, д. 34. Тел. 2-68-35.

Продажа полиса «Домашний доктор», «Страхование беременности и родов» непосредственно в женской консультации ЦРБ каб. 8; «Амбулаторно-поликлиническое обслуживание», «Стационарное лечение» — каб. 9 поликлиники ЦРБ.

В. ВОЛКОВА,
директор филиала
г. Боровичи
страховой компании «АСКО».

НАРОДНЫЕ ПРИМЕТЫ

Месяц декабрь часто бывает капризным, непогодным, а от него зависели и весна, и лето, и будущие урожаи.

Если ветры очень часто задувают в декабре, то и в марте, и в апреле слякоть во дворе. Сухой декабрь —

значит, быть сухими весне и лету. Декабрь теплый и сырой — к затяжной зиме и поздней холодной весне. Если первый снег в декабре плотный, мокрый и тяжелый, — ожидается влажное лето, а если сухой, легкий — сухое лето. Декабрь снежный и холодный — бу-

дет год плодородный. Коли в декабре снег привалил вплотную к заборам — плохое будет лето; коли остается промежуток — урожайное. Если в декабре большой иней, бугры снега, глубоко промерзшая земля, — то это к урожаю.

ДЕКАБРЬ

ДОМ КУЛЬТУРЫ И СОВЕТ ВETERANОВ ОАО «БКО» приглашают 14 ДЕКАБРЯ В 14 ЧАСОВ НА ВЕЧЕР ОТДЫХА

В программе:

14.00 — танцевальная программа духового оркестра ДК;

15.00 — встреча с певцом Миханлом Метелкиным, а также с участниками клуба «В мире прекрасного».

Вход свободный.