

# ЗА ОГНЕУПОРЫ

Орган парткома, профкома, комитета ВЛКСМ и дирекции Боровичского орденов Отчужденной войны I степени и Трудового Красного Знамени комбината огнеупоров имени В. И. Ленина

№ 20 (4091)  
Основа  
15 сентября 1928 г.

ЧЕТВЕРГ, 19 МАЯ 1988 ГОДА

Выходит 1 раз в неделю

## ЗАКАЗ АЛТАЯ — В СРОК!

15 июня 1988 года начинаетсякладка коксовой батареи на Алтайском коксохимическом заводе. Для нее наш комбинат обязан поставить 590 тонн изделий марки ШК-35. Заказ сложный по трудоёмкости, качеству и количеству (состоит из 31 фигуры).

Приказом директора комбината заказ Алтайского завода объявлен спецзаданием и указан срок его исполнения — 8 июня 1988 года. Изготавливать изделия будут цех № 2 и ЦСП; второй цех на прессах СА-1085 № 11 и 13, ЦСП — на АКФ-200. Распоряжением по этим цехам к выполнению спецзадания привлечены лучшие специалисты.

Долг работников цехов изготовителей — с честью поддерживать репутацию нашего комбината в глазах алтайских химиков.

**Ю. ДОЛГОПОВ,** начальник производственного отдела комбината.

## ЦЕХИ — ПОБЕДИТЕЛИ

Позадеяны итоги социалистического соревнования среди подразделений комбината за четыре месяца текущего года.

Первое место среди огнеупорных подразделений присуждено коллективу цеха № 4, второе место никому не присвоено.

Среди горных предприятий победителем признан коллектив шахты № 2 имени Артема.

По третьей группе цехов лидером соревнования стал коллектив ЖДЦ, по четвертой — ЭЭРЦ и по пятой — ЦЛМ.

## Экран соревнования ЗА 16 ДНЕЙ МАЯ ИДУТ ВПЕРЕДИ

ЦСП на 753 тонны огнеупоров, рудник «Усть-Брянский» — на 2434 тонны глины.

### ОСТАЮТ

Цех № 2 — на 445 тонн, цех № 4 — на 130 тонн и цех № 6 — на 20 тонн. Шахта «Шибатово» имеет отставания на 1029 тонн, шахта № 2 имени Артема — на 452 тонны.

## НА ПУТЯХ ПЕРЕСТРОЙКИ НАШИ НУЖДЫ

Весь апрель на нашем участке шел ремонт производственных помещений, оборудования, и вели мы его своими силами. Побелены стены, потолки, отремонтировано и покрашено все оборудование по технологической нитке, частично приведен в порядок вагонеточный парк.

Производство в апреле было приостановлено. Обстановка сложилась так, что у потребителя в Нижнем Тагиле создается большой запас нашей продукции, в результате чего последовали отказы от нее. К тому же, отказался от наших изделий Челябинск, нашешкий более близкого поставщика. Поэтому по решению администрации и использовал апрель для подготовки нашего участка к будущей напряженной работе.

И такой период уже наступил. Найдены новые заказчики — Волгоград, Для Волгограда и Нижнего Тагила план выпуска продукции около 400 тонн в месяц. Напряженный! Но справиться с ним должны.

Нас заботит перестройка в стране и понимаем ее так, как улучшение и нашей работы. Для этого повысили квалификацию پرسовщиков, гидроразбиватели, сортирезчики, упаковщики.

Стремимся экономить материальные ресурсы. Группа производного контроля, которую возглавляю, занималась вопросами экономии электроэнергии — проверяли электромоторы, предлагали часть их заменить на более экономичные. Контроль качества продукции — соблюдается ли технология производства.

Наш участок по существу ра-

ботает «на колесах». Лишних прощедок для складирования продукции нет. И тут следы и следы за качеством изделий. Выгонят товар из туннельных сушилок и в силу необходимости могут уложить плиты на высоту выше полутора метра, что является нарушением технологии и ведет к браку. Потому так важна своевременная отгрузка продукции. Не будет отгрузки — опять сидим на мель.

До сих пор болезненно переживается всеми работающими закрытие цеха. Чего же мы лишились? В цехе работали опытные специалисты, свое дело они знали. Теперь эти кадры потеряны.

Можно бы было часть наших людей задействовать, организовав производство хотя бы печного кирпича, но этого не было сделано. А ведь в цехе имелось все — газ, хороший склад, железная дорога рядом! Сколько бы выпустили печного кирпича населению!

Цех останавливали, но наглухо его не закрыли, не заложили даже двери кирпичом, чтобы ничто ничего не тронуло. И теперь он доступен всем. Одно — кран нужен, другое — труба. Вот и приходит в брошенный цех — кто открывает, кто открывает! Стручку заводчик: кранов от газового оборудования никто!

Участок ждет помощи от администрации, парткома и профкома. Это в интересах всего комбината.

**Л. ТРОФИМОВ,** газодувщик участка тепловладеющей цеха № 1, член парткома комбината.

## ВНИМАНИЕ! ВЫБИРАЕМ РУКОВОДИТЕЛЯ

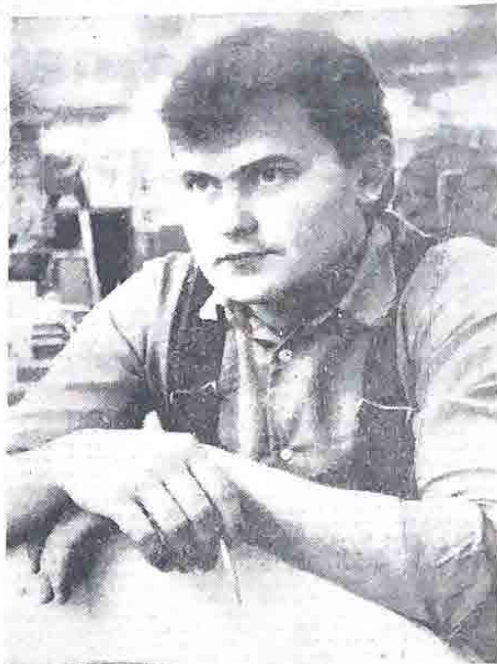
Горное управление комбината объявляет о выборах начальника рудника «Усть-Брянский». К выборам допускаются лица:

- имеющие высшее специальное горно-техническое образование;
- стаж руководящей работы не менее 5 лет;
- хорошо знающие экономику горного производства.

Срок подачи заявлений в конкурсную комиссию для участия в выборах на должность начальника рудника до 1 июня 1988 года по адресу: ул. Ленинградская, 34, горное управление.

Конкурсная комиссия.

## ПРЕДСЕДАТЕЛЬ СОВЕТА



Председатель совета трудового коллектива. Такое доверие оказали металлурги комбината, избрав на эту общественную должность модельщика Александра Яковлевича Григорьева.

Ему еще нет и тридцати, а уже такое признание коллектива. Значит, есть за что.

Седьмой год работает Александр Яковлевич в модельном отделении участка РМЦ. Быстро освоил ремесло модельщика, стал вровень с опытными рабочими, у которых первичная квалификация не бывает, всегда в числе досрочно окончивших годовое задание. Да еще вдумчив и на фрезеровщика по дереву.

Дисциплинированный, уравновешенный, общительный с товарищами, он пришел по душе коллективу. Здесь его приняли в партию, здесь произошло его становление как рабочего, здесь ему доверили возглавить новый орган управления.

На снимке: Александр Яковлевич Григорьев.

## В ПАРТКОМЕ КОМБИНАТА

На заседании бюро парткома рассмотрен вопрос «О работе партийной организации и администрации подсобного хозяйства по выполнению постановления ЦК КПСС «О неотложных мерах по ускорению решения продовольственного вопроса в соответствии с указаниями июньского (1987 г.) Пленума ЦК КПСС».

Заслушав и обсудив отчеты секретаря партийной организации З. Г. Мычковой и директора подсобного хозяйства Г. П. Мясникова, бюро парткома отмечает, что партийной организацией и администрацией подсобного хозяйства проводится определенная работа по реализации Программы, разветвляющей и внедряющей в производство интенсивной технологии, передовых форм организации труда.

За два года XII пятилетки хозяйством произведено: молока — 637 тонн при плане 546, мяса — 213 тонн при плане 183,8. В расчете на 1 работающего не комбинате поставка продуктов составила в 1986 году: молока — 55 кг, мяса — 17 кг и в 1987 году соответственно 60 и 21 кг. В хозяйстве постоянно наращиваются надои молока, которые в 1987 году в среднем на 1 голову крупного рогатого скота составили 2966 кг.

За два года XII пятилетки в хозяйстве построено три жилых двухквартирных дома и один одноквартирный в д. Молова.

В I квартале т. г. подсобным хозяйством реализовано ОРСУ молока 678 тонны при плане 68,8; мяса — 59,6 тонны при плане 33,2 и овощей — 6,3 тонны при плане 2. Хозяйством получена прибыль в сумме 19 тыс. рублей.

[Окончание на 2 стр.]

## ОФИЦИАЛЬНЫЙ ОТДЕЛ

### ОБ УПОРОЯДЧЕНИИ ТОРГОВЛИ САХАРОМ

В апреле в городе резко возросло спрос на сахар. Если в январе-марте его продавалось в среднем по 2,7 килограмма на душу населения, то в прошлом месяце было реализовано по 3,6 килограмма.

Анализом вокруг сахара — результат невыхода слухов о якобы предстоящем сокращении фондов. Во второй декаде апреля через газет-

ту «Красная искра» и местные радиовещания были даны населению разъяснения городского отдела горисполкома о несостоятельности таких слухов и паники, от том, что фонды на сахар и сахарный песок на текущий год не уменьшались. Однако спрос на сахар еще больше возрос, что привело к перебою в торговле этим продуктом.

У части населения в результате созданных значи-

тельные запасы сахара тогда как многие боровичевы, в основном работающие, не могли его приобрести. Граждане продолжали обращаться за разъяснениями и с требованиями принять меры в партийные и советские органы.

С целью предотвращения ситуации сахаром и теми же лицами и упорядочения торговли в сложившейся ситуации признано целесообразным временно в массовом порядке продавать сахар

в наборах с другими продуктами повседневного спроса в магазинах пищеотдела № 7 (п. Сосновка), № 35 (ул. Красноармейская, 5), № 36 (ул. Сушанская, 18), № 37 (ул. Подольского, 27), № 44 (ул. Ленинградская, 30), «орса комбината обслуживания № 1 (ул. Ленинградская, 93) и № 22 (ул. Энгельса).

Свободная продажа (без наборов) сахара производится в магазине № 5 пи-

щеторы (ул. С. Перовской), цехе фасовки (ул. Коммунарная, 31), магазине № 21 «орса комбината огнеупоров (п. Огнеупорщиков).

Режим торговли сахаром как в наборах, так и в свободной продаже, установлен с 17 часов.

И совместно в последние дни по вине паникеров возникли очереди и вокруг стирального порошка, мыла, некоторых других товаров. Фонды на них выделены государству в достаточном количестве.

Исключая городской Совет народных депутатов.

# НАВСТРЕЧУ XIX ВСЕСОЮЗНОЙ ПАРТИЙНОЙ КОНФЕРЕНЦИИ НА ПЕРЕЛОМЕ ПРОПАГАНДИСТ

## РЕШЕНИЯ СЪЕЗДА — В ДЕЛАХ КОМУНИСТОВ

Кое-кто про себя считает нашу перестройку некой вышедшей, надуманной, замкнутой, что не раз проводилась в прошлом. Самая Большая, на мой взгляд, ошибка здесь кроется в слове «надуманная». В том-то и дело, что перестройка рождает собой жизнь, настоятельную необходимость нечего общества двигаться вперед, что невозможно без разносторонней, устаревших представлений и форм. Оно-то и пугает этих. Каждый из нас должен проинкнуться мыслью, что нельзя дальше так жить, работать, относиться к делу, как раньше. Важнейшей задачей при этом является вселить в народ чувство ответственности за то, что ты живешь, за предприятие, где работаешь. Нельзя более работать без чувства высокой ответственности за дело, которое тебе поручено, за материалы, средства, машины, которые тебе доверены. Если хочешь лучше жить, то сами должны стать лучше. И это главное.

Набирая обороты перестройки и на руднике «Усть-Брянский». Конечно, они могли бы быть и более крутыми, но сейчас все же есть.

Связаны они с тем, что, наконец-то, закончилась чехарда с руководством рудника. В лице Евгения Степановича Васильева мы обрели стабильного начальника, энергичного, умеющего работать с перспективой. Правда, у него есть и свои недостатки. Можно сделать крен в сторону диктата. Не всегда находит общий язык с профсоюзом по вопросам улучшения условий труда, увольнения организаторов производства.

Не всегда у него нужный подход к человеку. И парторганизация в таких случаях помогает руководству рудника глубже проинкнуться принципами перестройки.

Ожидалась работа партийной и профессиональной организации товарищеского суда, ДНД, совета по профилактике правонарушений. Люди стали чаще выступать на собраниях и во время, где к их слову прислушиваются. Для партийных собраний мы завели журнал учета выполнения принятых нами постановлений. И каждое собрание начинаем с информации того, что сделано нами из решений прошлого собрания, а что не делалось и остается на контроле. Так и поступили, и примеру, при разборе на собрании вопроса о роли партийной организации в улучшении условий труда и техники безопасности.

Мы заслушали председателя комиссии по борьбе с пьянством и алкоголизмом Ю. В. Киселева и предложили ему в своей работе взять упор на профилактику, а не на разбор свершившихся фактов.

Мы ввели самоочищение коммунистов по выполнению ими производственных обязанностей, общественных поручений, уставных требований. Скажем и машиниста экскаватора ЗКГ В. И. Яковлеву, обеспечивающему погрузку глины со склада в железнодорожные вагоны, у нас претензий не было. Но ему же как председателю товарищеского суда рудника было указано на острую необходимость повышения эффективности разбора дел. Собирать суд должен не на ходу, а после обстоятельной беседы на участке, в бригаде с тем, чтобы товарищам провинившегося выступили с его осуждением. А то многие на суде отмажываются, что прогулялись, может посчитать моральным оправданием его.

При подготовке дела в суде надо контактировать с профкомом, администрацией. Нужна полная согласованность, а то иногда решения суда не находят поддержки у профкома или администрации.

Возросшее в людях чувство хозяина привело к тому, что горняки стали материальнее относиться к прогульщикам. Стали больше осознавать себя, свою работу как единый цикл, подобно цепи, которая распадается, если из нее выпадет хоть одно звено.

Скажем, не вышел на работу помощник машиниста экскаватора. Идут ему подмену. А кто это означает? А то, что где-то задние четыре колеса не будут выполнять роль, и людям тяжело, и работа страдает. А из-за прогула могут лишиться премии бригада, участок, а то и весь рудник.

Разбирали недавно на профкоме трех прогульщиков. Это из числа тех, чьи прогулы раньше покрывали бригадиры, мастера. Сегодня мы стали решительнее. Из трех двух решили уволить. Третий расплакался, пообещал воздержаться от прогулов, и работа страдала. Решили поверить ему еще раз.

Но поговорим о самом руднике. Раньше с нас требовали план и план, не считаясь с тем, что техника сломалась и уже не работает на прежнюю мощность. Сейчас стало легче — технику заменили. И уже от нас самих зависит эффективность ее работы. Заменили линию водопровода.

и обеспечили надлежащий питьевой режим на руднике. Отремонтировали все бытовые помещения. Сделав небольшую реконструкцию быткомбината, сумели выстроить сауну, которая всем нравится.

Из недостатков производственного характера прежде всего хотелось бы сослаться на отсутствие надлежащих условий для ремонта бульдозеров. А их на руднике около 20. Тесная ремонтная мастерская с двумя маленькими боксами рассчитана лишь на ремонт небольших бульдозеров. А где ремонтировать такой, как Т-330 с его габаритами? Этот вопрос надо решать незамедлительно, если мы хотим, чтобы бульдозеры работали с наибольшей отдачей. Пока намечали лишь косметический ремонт существующих боксов, а их надо капитально расширить.

Одной из первоочередных задач перестройки является улучшение условий работы и жизни людей. И в этом плане наибольшую озабоченность испытываешь не за сам рудник, а за его участок «Окладнево». Существует он уже восемь лет, а бытовая и столовая все еще обречены во временах. Уточним, что столовая сегодня практически не работает.

А пора уже социально бытовые вопросы в «Окладнево» решать с таким ярким примером. Новая установка будет наращивать свою мощность. К тому же, его промплощадка станет опорной для разработки в будущем залежей глины в соседнем Малюново.

Из всех предприятий добычата наилучшие условия работы на участке «Окладнево». Надо же все-таки подумать о людях, работающих здесь, и уже сегодня сделать возможное для облегчения условий их труда.

Хотелось бы напомнить о том, что оживились и оживились о нем, о коммунистическом обучении. А надо сказать, что оживились и они. Многие стали говорить на занятиях об отвлеченных понятиях, а больше о конкретных задачах заводской экономики, пути повышения эффективности производства, о стимулах инициативе, заинтересованности людей в результате своего труда. Разговоры не обобщены больше, чем не устроятся. Всем хочется быстрее переходить от слов к делу. И в этом великое время.

**В. МИЩАРИН,**  
машинист экскаватора рудника «Усть-Брянский», секретарь парторганизации.



Начальник железнодорожного цеха Василий Николаевич Белов более 20 лет является пропагандистом. В текущем учебном году он руководил школой социалистического хозяйствования, в которой занимались работники механической службы.

На этом занятии, которое прошло 13 мая, слушатели его школы показали глубокое знание пройденного в этом учебном году материала. Они не только теоретически изучили экономические вопросы, но и внедряют их в своей работе. В этом коллективе все понимает задачи перестройки, здесь планомерно решаются вопросы повышения производительности труда, активно ведется подготовка к переходу на новые тарифные ставки и оклады. И в этом немалая заслуга пропагандиста, руководителя коллектива коммуниста В. Н. Белова.

На снимке: Василий Николаевич Белов.

## ЭНЕРГЕТИКИ — СЕЛУ

На партийном собрании центральной электростанции на повестке дня стоял вопрос «Задачи парторганизации и коллектива ЦЭС по оказанию помощи сельскому хозяйству». С докладом выступил начальник станции Е. Г. Тракин.

В выступлении докладчик сказал, что по сравнению с энергетиком будет оказывать помощь селу в заготовке кормов, уборке урожая. В текущем году необходимо ежедневно направлять на эти работы не менее 10 человек, и это несколько меньше, чем в предыдущие годы. У ЦЭС есть две румынские косилки, трактор. Заключен договор с совхозом «Прогресс», который выделил помещения, постельные принадлежности, Труженники станции будут заниматься и питанием, но расходы за это будут вычитаться с заработка.

План на 1988 год — заготовить 100 тонн сена, убрать урожай, кормить и т. д. Возникает необходимость создать два кормозаготовительных отряда. Подбираются люди для отрядов, однако, окончательное решение будет принято перед отправкой в совхоз. Производятся ремонт сельхозтехники.

Многое в успешном шефстве над селом будет зависеть от самих энергетиков, их отношения и уборочной страды.

Свое предложение и замечания по данному вопросу подлил выступивший Тач, мастер котельного цеха Л. Н. Петров напомнил всем, что в прошлом году получилась задержка с трактором, он пришел на помощь людям на неделю позднее. Нужны лошади. Необходимо связь с городом. Отрядам нужна и разовая помощь рабо-

чих ЦЭС. Желательно только, чтобы приехали позже, когда подожгут травы от росы, и уехали вечером. А то фактически работали только четыре часа.

В. Я. Орлов, главный инженер ЦЭС, сказал о том, что по 10-11 человек с отрядом послать не нужно, достаточно 7-8, но важен их подбор. Люди не сельхозработники должны ехать с желанием, быть заинтересованными в этом.

Из нормального ритма выжили дороги до полей, они выжили. Тракторы помогают по этой причине, половина сена терется на них. В Чалнинке необходимо капитальный ремонт жилья (печи, столы).

Демурный инженер Л. Г. Федорова также сказала о плохе дорог. Постоянно выходит из строя избушка и вентилятор сенового сарая. Необходимо отрядом разовая помощь.

Л. Ф. Вишняк высказал мысль, что может быть для отряда в Чалнинке заготовить готовый вагончик.

В постановлении собрания записано: подобрать и утвердить на партбюро кандидатуры командира и комиссара нормозаготовительных отрядов. Назначенным командирам в комсомольские группы проверить оснащение будущих отрядов жильем, бытовыми удобствами, постоянно информировать коллектива о выполнении задания по заготовке кормов. Ответственному за отправку людей в совхоз ежедневно назначать старшего группы, контролировать полностью использование рабочего времени. Прислать дирекцию совхоза обеспечить нормозаготовительные отряды необходимой техникой, лошадами.

Т. СТЕПАНОВА.

## В ПАРТКОМЕ КОМБИНАТА

[Специально. Нак. на 1 стр.]  
Вместе с тем в работе подсобного хозяйства имеется много упущений и недостатков. На протяжении ряда лет, начиная с 1981 года, подсобное хозяйство жалится убыточным. За то же время себестоимость 1 центнера молока возросла на 17 руб. 88 коп. и составила в 1987 году 60 рублей, себестоимость 1 ц говядины возросла на 128 руб. 84 коп. и составила 311 руб. 94 коп. и свиинины возросла на 37 руб. 57 коп. и составила 216 руб. 72 коп.

На сегодня складывается крайне трудное положение с кормовой базой. В хозяйстве не хватает пастбищ, угодий для заготовки грубых кормов. Фонды на получение комбикормов из года в год уменьшаются. Так, если на 1987 год были выделены фонды на комбикорма в количестве 472 тонн, то на 1988 год они выделены только на 130 тонн.

Острой проблемой в хозяйстве стало техническое состояние производственных зданий и сооружений, подвездных пу-

тей и т.д. Порядка 75—80 процентов скотных дворов и других сооружений находится в неудовлетворительном состоянии, а значительная часть их в аварийном. Практически отсутствуют механизация труда и животноводство, а имеющиеся незначительные средства мало механизации в большинстве своем требуют ремонта. Автомобильный парк подсобного хозяйства устарел на 3—10 лет и требует срочного обновления. Заявки хозяйства на приобретение новой техники и запчастей организации РАПО не удовлетворяются. Ремонтные мастерские не отвечают современным требованиям и подлежат сносу. Вопрос строительства новой ремонтной базы пока не решается.

Плохо решается вопрос обеспечения подсобного хозяйства квалифицированными рабочими и специалистами. На сегодня в хозяйстве работает 106 человек, из которых 17 пенсионеры. Ощущается острый недостаток в рабочих: ремонт-

ный и в рабочих на плановое. В хозяйстве низка трудовая дисциплина, большая текучесть кадров.

Разработана комплексная программа развития подсобного хозяйства на 1986—1990 годы. Экономически слабо обеспечена и не может быть исполнена документом для планирования деятельности подсобного хозяйства.

Партийный бюро и лично секретарем партбюро З. Г. Мишковой приняты меры по привлечению к руководству хозяйства и к рядовым коммунистам в решении вышеперечисленных вопросов.

Бюро парткома в своем постановлении обязало партбюро и администрацию подсобного хозяйства принять меры для дальнейшего улучшения работы по выполнению постановления ЦК КПСС о неотложных мерах по ускорению решения производственного вопроса в соответствии с уставными инициативой (1987 г.) Пленума ЦК КПСС.

# Ветераны труда

За долготы, добросовестный труд от имени Президиума Верховного Совета СССР, решением исполкома Новгородского областного Совета народных депутатов медалью «ВЕТЕРАН ТРУДА» награждены:

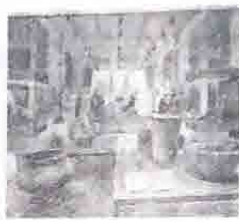
Артемов С. А. — слесарь цеха № 4.  
 Антонов В. Н. — электромонтер цеха № 4.  
 Алексеева О. Н. — транспортщик цеха № 3.  
 Аксенов Ю. Н. — подземный слесарь шахты «Волгинка».  
 Андреев И. П. — инженер-конструктор РМЦ.  
 Букин Л. В. — транспортировщик цеха № 1.  
 Войков Ф. И. — машинист закавказья АТЦ.  
 Булкин Н. И. — пенсионер.  
 Васильев Н. С. — слесарь цеха № 4.  
 Воробьева Н. Н. — обмгальщик РСУ.  
 Владимирова В. В. — мастер шахты «Шиботова».  
 Веселова Г. Ф. — машинист пневмотранспорта цеха № 3.  
 Васильев А. Д. — машинист бульдозера АТЦ.

Ташунин В. М. — слесарь цеха № 4.  
 Гаврилов Л. И. — электросварщик цеха № 4.  
 Герасимов Н. А. — коловальщик центрального склада.  
 Дмитриев С. И. — лансёр цеха № 4.  
 Дербовский Б. М. — мастер цеха № 4.  
 Еремеева А. В. — машинист пневмотранспорта цеха № 3.  
 Ефимов В. И. — залищик РМЦ.  
 Евдокимов В. И. — дробильщик цеха № 4.  
 Жихова О. И. — начальник смены цеха № 3.  
 Зуева А. С. — машинист пневмотранспорта цеха № 6.  
 Зорина И. А. — инженер ЖКО.  
 Иванов А. И. — огнеупорщик РСУ.  
 Илларинов Т. Д. — лаборант цеха № 3.  
 Иванов В. А. — плотник РСУ.  
 Иванов А. И. — машинист котла ЦЭС.  
 Корочкин А. И. — слесарь АТЦ.  
 Кирилина А. И. — воспитатель детского № 20.  
 Кузьмин Ф. А. — машинист котельной ЦЭС.

Кочуба А. В. — металлист цеха № 2.  
 Кузьмин А. А. — металлург шахты «Шиботова».  
 Кирьянова В. В. — пенсионер цеха № 8.  
 Карасев А. И. — электромеханик цеха № 1.  
 Комаров С. М. — обмгальщик цеха № 4.  
 Карпов В. В. — горный мастер шахты «Шиботова».  
 Кокарев А. С. — пенсионер ЦСП.  
 Морозов И. И. — слесарь цеха № 4.  
 Максимов Е. П. — оператор рудника «Усть-Брянский».  
 Махов М. Е. — пенсионер ЦЭС.  
 Манаров И. А. — пенсионер ЦЭС.  
 Мартынов А. В. — слесарь рудника «Усть-Брянский».  
 Мозов Ю. Г. — ГРОЗ шахты «Шиботова».  
 Матвеев А. М. — составитель массы цеха № 1.  
 Петров Н. М. — водитель АТЦ.  
 Павлова В. П. — моторист топлилопалки ЦЭС.  
 Радюнова Л. О. — маляр ЖКО.  
 Степанов И. А. — электро-

монтер цеха № 4.  
 Силин И. И. — рабочий шахты «Шиботова».  
 Смирнов В. Г. — машинист электродвигателя цеха № 2.  
 Саватина Л. Т. — пенсионер ЦЭС.  
 Степанов А. С. — машинист котла ЦЭС.  
 Семенов В. Б. — слесарь шахты «Шиботова».  
 Стафеева А. М. — прессовщик цеха № 2.  
 Тареева В. И. — пенсионер цеха № 8.  
 Тимофеев Б. Б. — электромонтер цеха № 2.  
 Тарусин А. Я. — пенсионер ЦЭС.  
 Федотова П. Я. — пенсионер ЦЭС.  
 Хайдов Ю. И. — ГРОЗ шахты «Волгинка».  
 Цветков А. А. — машинист экскаватора рудника «Усть-Брянский».  
 Шишунов Б. И. — водитель АТЦ.  
 Шувалов А. М. — машинист бульдозера рудника «Усть-Брянский».  
 Шароваров А. А. — пенсионер ЦЭС.  
 Чистяков А. А. — сортировщик цеха № 2.

## НОВЫЙ МУЗЕЙ В ВИЛЬНОСЕ



Литовская ССР Новый этап биографии начался у Белостенского здания, расположенного на месте слияния рек Вильны и Норис в Вильнюсе. В этой постройке XVI века находилась когда-то ермани Сейнас. Здесь Музей прикладного искусства в двух основных залах общей площадью в 3000 квадратных метров отреставрированного здания размещена экспозиция музея. В первом из них — работы XVI — начала XX веков: мебель, изделия из драгоценных материалов, фарфора, гонбелены. Представлены работы как местных мастеров, так и работы мастеров европейских стран. Вторая часть экспозиции отведена изделиям мастеров литовского советского прикладного искусства. Автор проекта реконструкции здания — заслуженный архитектор Литвы Э. Пурлис. Автор проекта интерьера — архитектор А. Кибранкас. На снимке: в одном из залов музея. Фото А. Сабалюкиса. (Фотохроника ТАСС).

## Хозрасчет и коллектив

РЕКОМЕНДАТЕЛЬНЫЙ СПИСОК ЛИТЕРАТУРЫ

«Спутник профгруппа»: Информационная Консультация. Хроника — М., 1988 («Библиотечка профсоюзного активиста»: 6).

В основе выпуска — справочно-информационный материал. Освещается полонительный опыт отдельных профгрупп, раскрывается сущность новых экономических и производственно-технологических понятий, рожденных перестройкой.

«Профиум о хозрасчете»: Закон СССР о государственном предприятии (объединении) и другие документы. — 1988 («Библиотечка профсоюзного активиста»: 5).

В брошюре собраны законодательные, нормативно-методические документы, регулирующие экономические и правовые основы деятельности предприятия, переведенные на новые условия работы, содержится рекомендация по развитию хозрасчета и т. д.

Филиппов П. «В чем смысл самоофинансирования? Приглашение к дискуссии». — «Диалог», 1988, № 1, с. 9-11.

Белунов Р. «Предприятие в новых условиях хозяйствования». — «Политическое образование», 1988, № 1, с. 93.

Статья раскрывает три главные составные части хозрасчета — самостоятельность, ответственность и ответственность. Контретьно рассказывается о радикальных изменениях в экономике и кратко раскрываются основные положения Закона о государственном предприятии.

«Уроки хозрасчета». — «Советские профсоюзы», 1988, № 2, с. 10.

С 1 января на полный хозрасчет, самоокупаемость, самофинансирование перевелись еще 22 министерства.

Особый интерес представляет опыт тех отраслей, которые первыми вступили на этот путь. Среди них Министерство приборостроения, средств автоматизации и систем управления.

О том, что показал первый год работы в новых условиях, корреспонденту «Советских профсоюзов» рассказывает министр М. С. Шкабардин.

И. ЕГОРОВА, библиограф профсоюзной библиотеки ДК.

## СООБЩАЕТ МИЛИЦИЯ

Вторая неделя мая оказалась неблагоприятной для комбината по количеству лиц, нарушивших противопожарные законодательства.

За период с 9 по 15 мая в милиционный вырезатель доставлено 67 человек, среди них — 15 работников комбината.

В том числе, по четыре человека с цехов № 2 и ЦСП, двое — с шахты «Шиботова», по одному — с цеха № 4, РМЦ АТЦ, ЭЭРЦ и рудника «Усть-Брянский».

11 мая подвергнут штрафу 100 рублей за изготовление браги слесарь ЦЛАМ А. А. Иванов.

## В Празднике ЦК профсоюза рабочих металлургической промышленности

# ЗАМЕДЛЕННЫМИ ТЕМПАМИ

На очередном совместном заседании коллегии Министерства черной металлургии СССР и президиума ЦК профсоюза рабочих металлургической промышленности рассмотрен вопрос о выполнении коллективных договоров за 1987 г. и заключении новых на 1988 г. на предприятиях и в организациях черной металлургии.

В постановлении отмечено, что проводимая в 1987 г. на предприятиях и в организациях отрасли работа по выполнению и заключению коллективных договоров не в должной мере отвечает требованиям социального и экономических задач, стоящих перед трудовыми коллективами, дальнейшему совершенствованию хозяйственного механизма и развитию социалистической демократии на производстве.

В целом по отрасли доля невыполненных двусторонних обязательств имеет тенденцию к росту и составила 2,7 процента против 1,9 процента в 1986 г.

Особенно неудовлетворительно выполняются коллективные договоры на предприятиях ВПО «Союзгорчермет» и «Союзогнеупор», ГПО «Ожогнеупор», ГПО «Ожогнеупор», «Ожогнеупор». Возросло количество невыполненных обязательств на предприятиях ВПО «Союзметаллургия», «Союзтрубопровод», «Союзметалл».

Отмечена медленная перестройка колдоговорной работы республиканскими комитетами Украины, Казахстана, Азербайджана, Карагандинского, Вологодского, Орловского, Кустовского, Горьковского, Донецкого областных комитетов профсоюзов.

Значительное невыполнение взаимных обязательств допу-

шено руководством и профсоюзными комитетами Енисейского коксохимического — 64,1, Актюбинского ферросплавного — 77,3, Азербайджанского трубпрокатного — 88,9 процента, Семилукского огнестойкого — 88,6 процента, Енисейского металлургического — 91,07, Черновозовского — 92,6, Нижнетагильского — 92,7 процента металлургических комбинатов.

Наибольшее количество невыполненных обязательств связано с выполнением государственного плана и социалистических обязательств. В целом по отрасли заказы и поставки металлопродукции по договорам выполнены на 98,5 процента.

В отрасли медленно ведется работа по внедрению внутрипроизводственного хозяйственного расчета, слабо внедряется коллективный подряд, инициативные формы работы. Недостаточно эффективно ведется изыскание средств на введение новых тарифных ставок и должностных окладов на Донецком, Крайновском, Константиновском металлургических заводах. Медленно ведется работа по переходу на новые условия оплаты труда на предприятиях ВПО «Союзогнеупор» и ГПО «Ожогнеупор».

Не реализовано 910 мероприятий по вопросам социального страхования, медицинского и курортного лечения, культурно-массового обслуживания.

Не выполнены в целом по отрасли планы по вводу жилья — 91,5 процента, по строительству детских дошкольных учреждений — 98 процента, больниц — 88,4 процента, ПТУ — 99 процента.

На Волжском трубном заводе введен лишь 21 процент планируемой жилой площади, на Богдановичском производ-

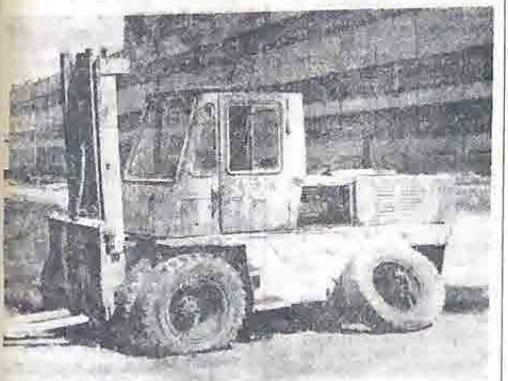
ственном объединении — 25 процентов и др. предприятий. Коллектив МЧМ СССР и президиум ЦК профсоюза отметили, что указанные и другие недостатки являются следствием того, что хозяйственные комитеты не проявляют должной ответственности за безусловное выполнение обязательств колдоговоров. Недостаточно активизированы усилия поощрения и проведения этой работы предприятиями и организациям отрасли.

Колдоговорная кампания 1988 г. показывает, что на многих предприятиях в погоне за формальным сокращением отдела упущено много важных вопросов, касающихся перестройки производственно-хозяйственной и социально-экономической деятельности, перехода на полный хозяйственный расчет и самофинансирование, перехода на новые тарифные ставки и должностные оклады.

На заседании рассмотрен вопрос о серьезных недостатках в работе хозяйственных руководителей и профсоюзных комитетов металлургической промышленности Читинской области по реализации программы обеспечения трудящихся спецажелезом, спецобувью и другими средствами индивидуальной защиты (СИЗ).

Президиум ЦК профсоюза отметил, что на большинстве проверенных предприятий — Шаровогогорском, Байлюком, Орловском горно-обогатительных комбинатах, Дарасунском руднике, ПО «Забайкальское», торговое звеномной база Читинского УРСа, управление «Частичметртрас» выявлены многочисленные нарушения в организации и контроле обеспечения трудящихся СИЗ.

## ИСК БЕСХОЗЯЙСТВЕННОСТИ



На этой фотографии запечатлен автопогрузчик, который уже несколько месяцев сиротливо стоит возле производственного корпуса ЦСП. Комитет народного контроля комбината надеется, что хозяин этого погрузчика после опубликования фотоснимка отыщется. Фото Ю. Каровкина.



## На 12 месте...

14 мая прошёл городской спартакиадный санитарный дружин объектов народного хозяйства. Санитарная дружина комбината выступила на этот раз ниже своих возможностей и заняла только 12 место из 21.

И все-таки, несмотря на это, многие наши сандружинники добросовестно отнеслись к выполнению своих обязанностей, и среди них хочется назвать Н. Титову, Е. Цыганову, Н. Барбашину, Т. Деряжину.

К сожалению, имеются случаи и безответственного отношения к этим соревнованиям со стороны отдельных сотрудников. Так, на повестках не соревнованиях, никого об этом не предупредив, М. Логинова (отдел сбыта), М. Жданова (ОТО). Неужели им не дороги

интересы предприятия, из которым они работают?

Наши сандружинники всегда были в числе лучших не только в городе но и в области. Но в этом году им оказались не на высоте. Ошибка должна нас научить многому на будущее, в главном — отношению к делу.

**П. ТЕРЕХОВ,**  
членов штаба ГО комбината.

На снимках: инструкторы санитарной дружины на исходном рубеже перед соревнованиями проводят ст. инструктор штаба ГО комбината Н. А. Иванов (справа) производит зарядку индивидуального дозиметра (ДКП-4).

Фото Ю. Коробкина.



## НАЧАЛО ФИЛАТЕЛИСТИЧЕСКОЙ ЛЕНИНИАНЫ

Имя, идея, образ Владимира Ильича Ленина, гениального мыслителя, организатора КПСС и Советского государства, великого вождя и учителя широкого пролетариата, бесконечно близки и дороги всем трудящимся Земли.

Коллекция Ленинианы, посвящённые по тематическому принципу, обычно начинаются с марок, посвящённых детским и юношеским годам Владимира Ильича, но филоателистически открывают филоателистическую Лениниану траурные марки, издающиеся в дни всенародной скорби, когда страна прощается с Ильичом. Это были первые официально изданные марки с портретом В. И. Ленина.

По решению Советского правительства Коллегия Наркомзачета постановила издать серию марок по увековечению памяти Владимира Ильича. Создание оригинала было по-

ручено И. И. Дубасову, уже работавшему тогда в Госзнаке. Работа была чрезвычайно ответственной, а времени — в обрез (оставалось меньше одного дня). Художник остановился на одной из фотографий В. И. Ленина, сделанных известным фотографом П. А. Оцулом 16 октября 1918 года в рабочем кабинете Ильича. Об этих снимках много лет спустя (21 апреля 1961 года) П. А. Оцул рассказывал в газете «Вечерний Ленинград»: «Однажды делали мы интересный альбом, посвящённый жизни братской республики, и я решил показать Ленину готовые снимки. Они понравились Владимиру Ильичу. В конце беседы я попросил разрешения у Владимира Ильича сфотографировать его.

— Когда Меньш! — урливало восклицал он. — Кому это нужно? Снимайте лучше массы. Я стал настаивать,

— Ну ладно, что с Вами поделаешь! — согласился Ленин. — А пока Вы готовите аппарат, я почитаю «Правду».

Аппарат у меня был зарезан, и я незаметно свёлся три снимка. После этого попросил Владимира Ильича специально позировать для портрета. В тот день я сделал девять фотографий Ленина...

...Одну из них и выбрал И. И. Дубасов. Это замечательный портрет. Свет выделяет форму большого ленинского лба и делает портрет очень выразительным. Художник Элеятев справился с задачей в срок, представил работу на утверждение.

Планировалось выпустить марки в обращении 28 января, но полиграфисты, понимая срочность и важность работы, выполнили ее менее чем за сутки, и уже в 18 часов 27 января в день похорон великого вождя первые траурные мар-

## Впереди финал

БАСКЕТБОЛ

Закончились игры в первой подгруппе из первенств комбината по баскетболу. Выиграли восточные, первое место заняла команда шахты «Шиботова» (капитан команды В. Морев). Второе место у команды ЦСП (физорг А. Николаев).

Во второй подгруппе борьба за выход в финал продолжается. Хорошую игру показывает команда ЖДЦ, где наряду с второстепенными командами уверенную игру показывает и молодежь. В этом заслуга постаравшегося физорга Ю. Капитанова, который всегда

в любых видах спартакиады комбината готовит хорошие команды.

Приглашаем любителей баскетбола поболать за цветные команды.

**А. СИНИЦКИЙ,**  
инструктор  
стадиона «Металлург».

## ТОЛЬКО ВКЛАДЧИК

Только вкладчик может уплатить свои платежи и услуги, не посещая Сбербанка.

Каждый из нас ежемесячно посещает сберегательную кассу для того, чтобы уплатить за квартиру, коммунальные услуги, газ, электроэнергию, телефон, содержание детей в детских учреждениях, внести страховые взносы и другие платежи. Сколько личного времени уходит на это!

Между тем сберегательные кассы могут осуществлять по вашему поручению различные расчёты с предприятиями и организациями по различным видам платежей: жилищно-коммунальным, жилищно-эксплуатационным, жилищно-строительным, кооперативным, энергетическим, телефонной сети и другим организациям.

Безличные расчёты производятся сберегательными кассами как в разовом порядке,

так и по длительному поручению.

У квартиросъемщика-вкладчика, пользующегося безличными расчётами по платежам, остается единственная забота, чтобы на его счет по вкладу в Сбербанк имелась сумма, необходимая для выполнения его поручения. Пополнить вклады можно наличными деньгами и безналичным путем — подав по месту работы заявление о ежемесячном перечислении части заработной платы на счет по вкладу в Сбербанк. Особенно это удобно для вкладчиков, получающих заработную плату через сберегательную кассу. Все перечисление со вклада суммы платежей будут записаны в сберкнижку при ее предъявлении.

Безличные расчёты через сберегательную кассу — наиболее удобная для населения форма расчетов с организациями. Они экономят личное время, освобождают трудящихся от необходимости посещать сберегательную кассу для внесения платежей.

Такой формой расчета в нашем городе пользуются около 500 вкладчиков.

**Е. ЛЕБЕДЕВА,**  
экономист  
центральной сберкассы.

Московский ордена Трудового Красного Знамени институт управления им. Серго Орджоникидзе с 1988 года с ускоренным сроком обучения четыре года организует целевую подготовку по специальности 0702 «Экономика и управление в металлургии» из числа выпускников техникумов.

Комбинат имеет возможность направить на учебу лиц со средним специальным образованием, работающих на комбинате. За справками обращаться в отдел технического обучения. Телефон 66-62.

## 19 МАЯ — ДЕНЬ РОЖДЕНИЯ ВСЕСОЮЗНОЙ ПИОНЕРСКОЙ ОРГАНИЗАЦИИ ИМЕНИ В. И. ЛЕНИНА



С самого рождения — раз и навсегда наше окрыление, главное богатство цвета Революции пионерский гордость Цвета революции — красная звезда.

## ШАХМАТЫ

Ведет В. АНТИПОВ

№ 104. М. Гориславский (Сенгуская)

Кр6, пж7—Кр6, Св8, Кр4, Фд5, Кс7, пп.с7, Кр2.

Мат в два хода. № 105. М. Гориславский

Кр1, Св5, Сд5, Кс3, Кр2.

Мат в два хода. № 106. С. Билин (Ленинград)

Кр4, Фд5, Кс7, пп.с7, Кр7.

Мат в два хода. № 107. С. Билин.

Кр7, Фд2, Кс8, пж2—Кр7, пп.а5, в4.

Мат в два хода. № 108. В. Колпаков (Сургут)

Кр7, Фф1—Кр45, Св1, пж4, ж5.

Мат в шесть ходов. № 109. А. Шнейдер (Копейск)

Кр8, Фд2, Кс8, пж2—Кр8, Сд5, п.с3.

Мат в шесть ходов. № 110. А. Дикусеров (Новосибирск)

Кр1, Сф3, Кф5—Кр2, пж2, пж3, пж4, пж5, пж6, пж7, пж8, пж9, пж10, пж11, пж12, пж13, пж14, пж15, пж16, пж17, пж18, пж19, пж20, пж21, пж22, пж23, пж24, пж25, пж26, пж27, пж28, пж29, пж30, пж31, пж32, пж33, пж34, пж35, пж36, пж37, пж38, пж39, пж40, пж41, пж42, пж43, пж44, пж45, пж46, пж47, пж48, пж49, пж50, пж51, пж52, пж53, пж54, пж55, пж56, пж57, пж58, пж59, пж60, пж61, пж62, пж63, пж64, пж65, пж66, пж67, пж68, пж69, пж70, пж71, пж72, пж73, пж74, пж75, пж76, пж77, пж78, пж79, пж80, пж81, пж82, пж83, пж84, пж85, пж86, пж87, пж88, пж89, пж90, пж91, пж92, пж93, пж94, пж95, пж96, пж97, пж98, пж99, пж100.

Мат в шесть ходов. № 111. И. Зиньков (Камеогорск)

Кр8, СФ8, пп.а2, с2—Кр8, пп.с3, в6.

Мат в девять ходов.

Ответы на задачи, опубликованные 10 и 17 марта № 101, 102, 103, 104, 105, 106, 107, 108, 109, 110, 111, 112, 113, 114, 115, 116, 117, 118, 119, 120, 121, 122, 123, 124, 125, 126, 127, 128, 129, 130, 131, 132, 133, 134, 135, 136, 137, 138, 139, 140, 141, 142, 143, 144, 145, 146, 147, 148, 149, 150, 151, 152, 153, 154, 155, 156, 157, 158, 159, 160, 161, 162, 163, 164, 165, 166, 167, 168, 169, 170, 171, 172, 173, 174, 175, 176, 177, 178, 179, 180, 181, 182, 183, 184, 185, 186, 187, 188, 189, 190, 191, 192, 193, 194, 195, 196, 197, 198, 199, 200.

Правильные ответы на задачи привели: С. Комсомольский, А. Крамар, И. Бураченко (оба — г. Коллея), Г. Верховайца (г. Лас) и А. Грицов (г. Павлово).

## Экран недели

23-24 мая — художественный фильм «Конец венчиков» (в 2-х сериях) «Мосфильм»

Сериал: 23-го — 13, 16, 24-го — 14,30, 17,30, 20,15

24 мая для детей — документальный фильм «История в черной пещере», Румыния

Сериал: 11, 12,50

25-26 мая — художественный фильм «Антуан и Анри» (фильм для взрослых)

Франция Сериал: 25-го — 13, 15, 19, 21; 26-го — 13, 15, 21,30